



ที่ พล ๐๐๐๓/ว ๑๘๓

มหาวิทยาลัยนเรศวร
รับที่: 01394
วันที่: 27 ก.พ. 2567
เวลา: 15.30 น.

สำนักงานคลังจังหวัดพิษณุโลก
ถนนวังจันทน์ พล ๖๕๐๐๐

๑๕ กุมภาพันธ์ ๒๕๖๗

เรื่อง ส่งรายงานภาวะเศรษฐกิจการคลังจังหวัดพิษณุโลก ประจำเดือนธันวาคม ๒๕๖๖

① เรียน อธิการบดีมหาวิทยาลัยนเรศวร

คณะวิทยาศาสตร์ มหาวิทยาลัยนเรศวร
เลขที่: 2792
วันที่: 28 ก.พ. 2567
จำนวน: ๑ ฉบับ

สิ่งที่ส่งมาด้วย รายงานภาวะเศรษฐกิจการคลังจังหวัดพิษณุโลกเดือนธันวาคม ๒๕๖๖

ตามที่สำนักงานคลังจังหวัดพิษณุโลก ได้ขอความอนุเคราะห์ข้อมูลเครื่องชี้ภาวะเศรษฐกิจ และการคลังจากหน่วยงานของท่าน เพื่อรวบรวมและจัดทำรายงานภาวะเศรษฐกิจการคลังจังหวัดพิษณุโลก เป็นรายเดือน นำเสนอผู้ว่าราชการจังหวัด ผู้บริหารของจังหวัดและหน่วยงานที่เกี่ยวข้อง นั้น

สำนักงานคลังจังหวัดพิษณุโลก ขอส่งรายงานภาวะเศรษฐกิจการคลังจังหวัดพิษณุโลก ประจำเดือนธันวาคม ๒๕๖๖ จำนวน ๑ ฉบับ มาเพื่อให้หน่วยงานของท่านได้ใช้ประโยชน์ต่อไป และ ขอขอบคุณในการอนุเคราะห์ข้อมูล มา ณ โอกาสนี้ ทั้งนี้ ท่านสามารถดาวน์โหลดได้ที่ <http://www.cgd.go.th/cs/plk/plk/> หน้าหลักhtml ภายใต้แบนเนอร์เศรษฐกิจจังหวัด

จึงเรียนมาเพื่อโปรดทราบ

ขอแสดงความนับถือ

สุก ปกป้อง

(นางสาวยุบล ปกป้อง)
คลังจังหวัดพิษณุโลก

กลุ่มงานนโยบายและเศรษฐกิจจังหวัด

โทรศัพท์ ๐-๕๕๒๕-๘๘๕๓ - ๓๑๗

โทรสาร ๐-๕๕๒๔-๕๐๘๓

<http://klang.cgd.go.th/plk/>



กำกับดูแลและบริหารการใช้ทรัพย์สินของแผ่นดินให้เกิดประโยชน์สูงสุด

(โปรดพลิก)

๑๑๓๑

๒ เรียน อธิการบดี

ด้วยสำนักงานคลังจังหวัดพิษณุโลก ขอส่งรายงานภาวะเศรษฐกิจ การคลังจังหวัดพิษณุโลก ประจำปีเดือนธันวาคม 256๕ จำนวน 1 ฉบับ เพื่อให้หน่วยงานได้ใช้ประโยชน์ต่อไป (รายละเอียดตามเอกสารแนบท้าย) จึงเรียนมาเพื่อโปรดทราบ



(นางสาวอัญชลี ไทลสกุล)

27 กุมภาพันธ์ 2567



(นายมงคล มลิษฐ์ทรัพย์)

รักษาการในตำแหน่งหัวหน้างานสารบรรณ

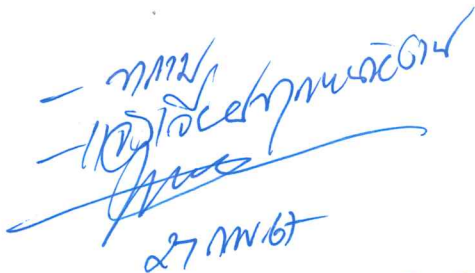
27 กุมภาพันธ์ 2567



(นางศิริมาศ เสนารักษ์)

ผู้อำนวยการกองกลาง

27 กุมภาพันธ์ 2567


27 กพ 67

(ผู้ช่วยศาสตราจารย์ ดร.จรรุญ สารินทร์)

รักษาการในตำแหน่งผู้อำนวยการสำนักงานอธิการบดี

ปฏิบัติราชการแทน อธิการบดีมหาวิทยาลัยนเรศวร



1. อุปทาน
ขยายตัวร้อยละ 39.2

เครื่องใช้ เศรษฐกิจ จังหวัดพิษณุโลก เดือนธันวาคม 2566 ในภาพรวมขยายตัวร้อยละ 27.0 เมื่อเทียบกับช่วงเดือนเดียวกันปีก่อน ขยายตัวต่อเนื่องจากเดือนก่อนหน้า โดยเป็นผลมาจากการขยายตัวของเครื่องใช้ เศรษฐกิจ ทั้ง 2 ด้าน โดยเครื่องใช้ เศรษฐกิจ ด้านอุปทานภายในจังหวัดขยายตัว ตามดัชนีการผลิตรายอุตสาหกรรมจากปริมาณผลผลิตของพืชเศรษฐกิจที่สำคัญเพิ่มขึ้น ได้แก่ ข้าว(นาปี) ข้าวโพดเลี้ยงสัตว์ และอ้อยโรงงาน ประกอบกับดัชนีผลผลิตภาคบริการและดัชนีการผลิตรายอุตสาหกรรมยังคงขยายตัว เครื่องใช้ เศรษฐกิจ ด้านอุปสงค์ภายในจังหวัดยังคงขยายตัวต่อเนื่อง จากการขยายตัวของดัชนีการบริโภคภาคเอกชนตามกิจกรรมทางเศรษฐกิจที่ปรับตัวดีขึ้นในช่วงฤดูท่องเที่ยวและการจัดกิจกรรมที่เพิ่มขึ้นในช่วงปลายปี ประกอบกับดัชนีการลงทุนภาคเอกชนขยายตัวเช่นกัน ขณะที่ดัชนีการใช้จ่ายภาครัฐหดตัว สำหรับด้านเสถียรภาพเศรษฐกิจจังหวัดยังคงอยู่ในเกณฑ์ดีจากระดับราคาสินค้าที่ลดลง สะท้อนจากอัตราเงินเฟ้อทั่วไปอยู่ที่ร้อยละ -1.2 ตามหมวดอาหาร/เครื่องดื่มร้อยละ -0.9 และหมวดอื่นๆไม่ใช่อาหาร/เครื่องดื่มร้อยละ -1.5 ส่วนอัตราการจ้างงานขยายตัวร้อยละ 1.7 จากการเพิ่มขึ้นของการจ้างงานในภาคนอกเกษตร เป็นสำคัญ

เกษตรกรรม
ขยายตัวร้อยละ 120.6
จากปริมาณผลผลิตข้าว(นาปี)
ขยายตัวร้อยละ 151.4
ข้าวโพดเลี้ยงสัตว์
ขยายตัวร้อยละ 6,752.6
อ้อยโรงงาน
ขยายตัวร้อยละ 61.5

อุตสาหกรรม
ขยายตัวร้อยละ 3.0
การใช้ไฟฟ้าภาคอุตสาหกรรม
ขยายตัวร้อยละ 9.6
ทุนจดทะเบียน หดตัวร้อยละ -0.9
จำนวนโรงงาน ขยายตัวร้อยละ 1.1

บริการ ขยายตัวร้อยละ 21.3
จำนวนผู้โดยสารผ่านสนามบิน
หดตัวร้อยละ -6.9
จำนวนผู้มาเยี่ยมเยือน
ขยายตัวร้อยละ 8.0
ภาษีมูลค่าเพิ่มโรงแรมและรีสอร์ท
หดตัวร้อยละ -29.2
ภาษีมูลค่าเพิ่มร้านค้าปลีก
ร้านค้าส่ง
ขยายตัวร้อยละ 40.5

2. อุปสงค์ ขยายตัวร้อยละ 6.3

การบริโภคภาคเอกชน
ขยายตัวร้อยละ 23.4
ภาษีมูลค่าเพิ่ม
ขยายตัวร้อยละ 21.4
รถยนต์จดทะเบียน
ขยายตัวร้อยละ 28.4
รถจักรยานยนต์จดทะเบียน
หดตัวร้อยละ -9.7
ปริมาณการใช้ไฟฟ้าของครัวเรือน
ขยายตัวร้อยละ 42.4

การลงทุนภาคเอกชน
ขยายตัวร้อยละ 1.3
รถยนต์พาณิชย์จดทะเบียน
ขยายตัว 11.3
ทุนจดทะเบียนธุรกิจนิติบุคคล
ขยายตัวร้อยละ 2.5
สินเชื่อเพื่อการลงทุน
ขยายตัวร้อยละ 0.7

ดัชนีการใช้จ่ายภาครัฐ
หดตัวร้อยละ -13.0
รายจ่ายประจำ
ขยายตัวร้อยละ 4.4
รายจ่ายลงทุน
หดตัวร้อยละ -57.2

3. เสถียรภาพ

อัตราเงินเฟ้อ
อยู่ที่ร้อยละ -1.2

การจ้างงาน
ขยายตัวร้อยละ 1.7

รายงานฉบับเต็ม



หมวดอาหาร/เครื่องดื่ม หดตัวร้อยละ -0.9
หมวดอื่นๆไม่ใช่อาหาร และเครื่องดื่ม หดตัวร้อยละ -1.5



ฉบับที่ 12/2566

รายงานภาวะเศรษฐกิจการคลังจังหวัดพิษณุโลก ประจำเดือนธันวาคม 2566

“เครื่องชี้เศรษฐกิจจังหวัดพิษณุโลกเดือนธันวาคม 2566 ในภาพรวมขยายตัวร้อยละ 27.0 เมื่อเทียบกับช่วงเดือนเดียวกันปีก่อน ขยายตัวต่อเนื่องจากเดือนก่อนหน้า โดยเป็นผลมาจากการขยายตัวของเครื่องชี้เศรษฐกิจทั้ง 2 ด้าน โดยเครื่องชี้เศรษฐกิจด้านอุปทานภายในจังหวัดขยายตัว ตามดัชนีการผลิตภาคเกษตรกรรมจากปริมาณผลผลิตของพืชเศรษฐกิจที่สำคัญเพิ่มขึ้น ได้แก่ ข้าว(นาปี) ข้าวโพดเลี้ยงสัตว์ และอ้อยโรงงาน ประกอบกับดัชนีผลผลิตภาคบริการและดัชนีการผลิตภาคอุตสาหกรรมยังคงขยายตัว เครื่องชี้เศรษฐกิจด้านอุปสงค์ภายในจังหวัดยังคงขยายตัวต่อเนื่อง จากการขยายตัวของดัชนีการบริโภคภาคเอกชน ตามกิจกรรมทางเศรษฐกิจที่ปรับดีขึ้นในช่วงฤดูท่องเที่ยวและการจัดกิจกรรมที่เพิ่มขึ้นในช่วงปลายปี ประกอบกับดัชนีการลงทุนภาคเอกชนขยายตัวเช่นกัน ขณะที่ดัชนีการใช้จ่ายภาครัฐหดตัว สำหรับด้านเสถียรภาพเศรษฐกิจจังหวัดยังอยู่ในเกณฑ์ดีจากระดับราคาสินค้าที่ลดลง สะท้อนจากอัตราเงินเฟ้อทั่วไปอยู่ที่ร้อยละ -1.2 ตามหมวดอาหาร/เครื่องดื่มร้อยละ -0.9 และหมวดอื่นๆไม่ใช่อาหาร/เครื่องดื่มร้อยละ -1.5 ส่วนอัตราการจ้างงานขยายตัวร้อยละ 1.7 จากการเพิ่มขึ้นของการจ้างงานในภาคนอกเกษตร เป็นสำคัญ

เศรษฐกิจด้านอุปทาน(การผลิต) มีทิศทางขยายตัวต่อเนื่องจากเดือนก่อน พิจารณาจากดัชนีผลผลิตภาคเกษตรกรรม ขยายตัวร้อยละ 120.6 เมื่อเทียบกับช่วงเดือนเดียวกันปีก่อน และขยายตัวต่อเนื่องจากเดือนก่อนตามปริมาณผลผลิตข้าวนาปี ขยายตัวร้อยละ 151.4 เป็นผลมาจากเป็นช่วงปลายฤดูเก็บเกี่ยวผลผลิตและราคาข้าวเปลือกเพิ่มสูงขึ้นจูงใจเกษตรกรเร่งเก็บเกี่ยวผลผลิต ส่งผลให้ผลผลิตเพิ่มขึ้นจำนวน 35,691.44 ตันจากพื้นที่เก็บเกี่ยวเพิ่มขึ้นจำนวน 57,884 ไร่ โดยเฉพาะพื้นที่เก็บเกี่ยวผลผลิตที่เพิ่มขึ้นในเขตอำเภอพรหมพิราม อำเภอบางระกำ และอำเภอเมือง ตามลำดับ ประกอบกับปริมาณผลผลิตข้าวโพดเลี้ยงสัตว์และอ้อยโรงงานขยายตัวเช่นกัน ดัชนีผลผลิตภาคอุตสาหกรรม ขยายตัวร้อยละ 3.0 เมื่อเทียบกับช่วงเดือนเดียวกันปีก่อน ขยายตัวจากเดือนก่อน ตามการขยายตัวของจำนวนโรงงานอุตสาหกรรมและปริมาณการใช้ไฟฟ้าภาคอุตสาหกรรม ขยายตัวร้อยละ 1.1 และ 9.6 จากการเพิ่มขึ้นของอุตสาหกรรมประเภทอุตสาหกรรมโลหะ อุตสาหกรรมแปรรูปไม้ ผลิตภัณฑ์จากไม้ และอุตสาหกรรมพลาสติก เป็นสำคัญ ขณะที่ทุนจดทะเบียนของอุตสาหกรรมทั้งจังหวัดหดตัวร้อยละ -0.9 ดัชนีผลผลิตภาคบริการ ขยายตัวร้อยละ 21.3 เมื่อเทียบกับช่วงเดือนเดียวกันปีก่อน ขยายตัวต่อเนื่องจากสองเดือนก่อน โดยสะท้อนจากธุรกิจการค้าที่เพิ่มขึ้นทั้งจากยอดขายในห้างสรรพสินค้าและยอดขายอาหาร/เครื่องดื่ม ส่งผลให้เครื่องชี้ภาษีมูลค่าเพิ่มร้านค้าปลีกร้านค้าส่ง ขยายตัวร้อยละ 40.5 ประกอบกับจำนวนนักท่องเที่ยวทั้งคนไทยและต่างชาติที่เพิ่มขึ้นโดยสะท้อนจากจำนวนผู้เยี่ยมเยือน ขยายตัวร้อยละ 8.0 ขณะที่ภาษีมูลค่าเพิ่มโรงแรมและรีสอร์ท หดตัวร้อยละ -29.2 ส่วนหนึ่งเป็นผลมาจากรายได้การจัดประชุมและสัมมนาลดลง

เครื่องชี้เศรษฐกิจด้านอุปทาน (Supply Side) (สัดส่วนต่อ GPP)	หน่วย	ปี 2565	ปี 2566							
			Q1	Q2	Q3	Q4	ต.ค.	พ.ย.	ธ.ค.	YTD
ดัชนีผลผลิตภาคเกษตรกรรม (โครงสร้างสัดส่วน 21.8%)	%yoy	-4.9	18.6	34.3	-28.7	10.6	-21.8	39.8	120.6	6.2
ดัชนีผลผลิตภาคอุตสาหกรรม (โครงสร้างสัดส่วน 13.4%)	%yoy	2.7	2.9	5.6	2.3	2.5	3.0	1.5	3.0	3.3
ดัชนีผลผลิตภาคบริการ (โครงสร้างสัดส่วน 64.8%)	%yoy	35.3	8.9	32.3	50.0	11.4	1.0	14.1	21.3	25.3

เศรษฐกิจด้านอุปสงค์(การใช้จ่าย) มีทิศทางขยายตัวต่อเนื่องจากสองเดือนก่อน พิจารณาจากดัชนีการบริโภคภาคเอกชน ขยายตัวร้อยละ 23.4 เมื่อเทียบกับช่วงเดือนเดียวกันปีก่อน และขยายตัวต่อเนื่องจากสองเดือนก่อน ตามกิจกรรมทางเศรษฐกิจที่ปรับดีขึ้นในช่วงฤดูท่องเที่ยว และการจัดกิจกรรมที่เพิ่มขึ้นในช่วงเทศกาลปลายปี ประกอบกับความเชื่อมั่นผู้บริโภคมีทิศทางดีต่อเนื่องจากมาตรการลดค่าครองชีพของภาครัฐ โดยสะท้อนจากการจัดเก็บภาษีมูลค่าเพิ่มรวม ขยายตัวร้อยละ 21.4 ด้านสินค้าคงทนเพิ่มขึ้นในกลุ่มรถยนต์นั่งส่วนบุคคลประเภท Eco Car และ EV ขยายตัวร้อยละ 28.4 ประกอบกับปริมาณการใช้ไฟฟ้าของครัวเรือนที่อยู่อาศัยขยายตัวร้อยละ 42.4 ขณะที่รถจักรยานยนต์จดทะเบียนใหม่ หดตัวร้อยละ -9.7 ดัชนีการลงทุนภาคเอกชน ขยายตัวร้อยละ 1.3 เมื่อเทียบกับช่วงเดือนเดียวกันปีก่อน กลับมาขยายตัวจากสองเดือนก่อนที่หดตัว สะท้อนจากทุนจดทะเบียนธุรกิจนิติบุคคลใหม่ ขยายตัวร้อยละ 2.5 เป็นผลมาจากทุนจดทะเบียนประกอบกิจการใหม่เพิ่มขึ้น โดยเป็นกิจการประเภทการขายส่งสินค้าทั่วไป กิจการการซื้อและการขายอสังหาริมทรัพย์ที่เป็นของตนเองที่ไม่ใช่ เพื่อเป็นที่พักอาศัย และกิจการขายสินค้าอุปโภค-บริโภคทุกชนิด เป็นสำคัญ ประกอบกับการลงทุนของรถยนต์เชิงพาณิชย์ขยายตัวร้อยละ 11.3 ส่วนหนึ่งจากสถาบันการเงินเริ่มผ่อนคลายความเข้มงวดการพิจารณาสินเชื่อลง และการให้สินเชื่อเพื่อการลงทุน ขยายตัวร้อยละ 0.7 โดยเฉพาะการลงทุนในหมวดเครื่องจักรและอุปกรณ์เพิ่มขึ้น ดัชนีการใช้จ่ายภาครัฐ หดตัวร้อยละ -13.0 เมื่อเทียบกับช่วงเดือนเดียวกันปีก่อน กลับมาหดตัวจากเดือนก่อน ตามการเบิกจ่ายงบลงทุน หดตัวร้อยละ -57.2 จากการเบิกจ่ายงบลงทุนลดลงของหน่วยงาน อาทิ แขวงทางหลวงพิชณุโลกที่ 1 , โครงการชลประทานพิชณุโลก และสำนักจัดการทรัพยากรป่าไม้ที่ 4 สาขาพิชณุโลก เป็นสำคัญ ขณะที่การเบิกจ่ายงบประจำ ขยายตัวร้อยละ 4.4 ตามการเบิกจ่ายเพิ่มขึ้นของหน่วยงาน อาทิ มหาวิทยาลัยราชภัฏพิบูลสงคราม , สำนักงานเขตพื้นที่การศึกษามัธยมศึกษาพิชณุโลก-อุดรดิตถ์ และสำนักบริหารพื้นที่อนุรักษ์ที่ 11

เครื่องชี้เศรษฐกิจด้านการใช้จ่าย (Demand Side)	หน่วย	ปี 2565	ปี 2566							
			Q1	Q2	Q3	Q4	ต.ค.	พ.ย.	ธ.ค.	YTD
ดัชนีการบริโภคภาคเอกชน	%yoy	8.4	8.5	17.9	23.3	13.1	5.3	13.3	23.4	15.7
ดัชนีการลงทุนภาคเอกชน	%yoy	1.7	-1.8	-0.3	0.0	-0.9	-1.9	-2.1	1.3	-0.8
ดัชนีการใช้จ่ายภาครัฐ	%yoy	-4.3	14.9	-2.9	-0.7	-5.1	-3.5	5.1	-13.0	1.5

ด้านรายได้เกษตรกรในจังหวัด ดัชนีรายได้เกษตรกรในเดือนธันวาคม 2566 ขยายตัวร้อยละ 165.0 เมื่อเทียบกับช่วงเดือนเดียวกันปีก่อน ขยายตัวต่อเนื่องจากเดือนก่อนที่ขยายตัวร้อยละ 73.0 สะท้อนจากการเพิ่มขึ้นของดัชนีปริมาณผลผลิต ขยายตัวร้อยละ 120.6 ตามการเพิ่มขึ้นของปริมาณผลผลิตพืชเศรษฐกิจที่สำคัญของจังหวัด โดยเฉพาะผลผลิตข้าวนาปี ข้าวโพดเลี้ยงสัตว์ และอ้อยโรงงาน เป็นสำคัญ ประกอบกับดัชนีราคาผลผลิตภาคเกษตรกรรม ขยายตัวร้อยละ 20.1 จากการเพิ่มขึ้นของราคาข้าวนาปี เนื่องจากความต้องการของตลาดทั้งในประเทศและต่างประเทศยังคงมีอย่างต่อเนื่อง ส่งผลให้ราคาปรับตัวสูงขึ้นจากปีก่อน

ด้านการเงิน สถาบันการเงินทั้งธนาคารพาณิชย์และสถาบันการเงินเฉพาะกิจของรัฐมียอดปริมาณสินเชื่อรวมจำนวน 133,985.4 ล้านบาท ขยายตัวร้อยละ 1.2 เมื่อเทียบกับช่วงเดือนเดียวกันปีก่อน จากสินเชื่อที่เพิ่มขึ้นของสถาบันการเงินเฉพาะกิจของรัฐและของธนาคารพาณิชย์ภายในจังหวัด ขยายตัวร้อยละ 1.7 และ 0.7 จากการเพิ่มขึ้นของสินเชื่อภาคธุรกิจโดยเฉพาะธุรกิจภาคบริการ เป็นสำคัญ สำหรับปริมาณเงินฝากรวมจำนวน 106,846.6 ล้านบาท หดตัวร้อยละ -5.4 เมื่อเทียบกับช่วงเดือนเดียวกันปีก่อน ตามปริมาณเงินฝากของสถาบันการเงินเฉพาะกิจของรัฐในจังหวัด หดตัวร้อยละ -14.7 ส่วนหนึ่งจากปัจจัยด้านสภาวะเศรษฐกิจ ค่าครองชีพที่สูงขึ้น ประกอบกับจากการไปลงทุนในสินทรัพย์อื่นที่ช่วยเพิ่มทางเลือกให้นักลงทุนที่แสวงหาผลตอบแทนสูง เช่น ทองคำ เป็นต้น ทั้งนี้คาดว่าในปีหน้าจะมีแนวโน้มหดตัวต่อเนื่อง สอดคล้องกับภาพรวมสินเชื่อที่ยังเติบโตในกรอบต่ำ

เครื่องชี้ด้านรายได้เกษตรกร และด้านการเงิน	หน่วย	ปี 2565	ปี 2566							
			Q1	Q2	Q3	Q4	ต.ค.	พ.ย.	ธ.ค.	YTD
ดัชนีรายได้เกษตรกร	%yoy	-0.5	40.1	56.3	-10.7	36.2	-1.8	73.0	165.0	28.4
ปริมาณเงินฝากรวม	%yoy	3.0	-5.2	-3.6	-3.7	-5.4	-3.5	-4.9	-5.4	-5.4
ปริมาณสินเชื่อรวม	%yoy	1.7	1.2	1.1	2.0	1.2	1.1	0.4	1.2	1.2

เสถียรภาพทางเศรษฐกิจจังหวัด ดัชนีราคาผู้บริโภคของจังหวัดพิษณุโลก อยู่ที่ระดับ 107.1 เมื่อเทียบกับช่วงเดือนเดียวกันปีก่อน ส่งผลให้อัตราเงินเฟ้อลดลงร้อยละ 1.2 โดยมีสาเหตุมาจากหมวดอื่นๆ ไม่ใช่อาหารและเครื่องดื่ม ลดลงร้อยละ 1.5 จากหมวดพาหนะ การขนส่ง และการสื่อสาร ร้อยละ 3.1หมวดเคหสถาน ร้อยละ 0.8 หมวดอาหารและเครื่องดื่มไม่มีแอลกอฮอล์ ลดลงร้อยละ 0.9 จากผักและผลไม้ ร้อยละ 6.4 เนื้อสัตว์ เป็ดไก่และสัตว์น้ำ ร้อยละ 5.2 เครื่องประกอบอาหาร ร้อยละ 1.0 อัตราการจ้างงาน ขยายตัวร้อยละ 1.7 เมื่อเทียบกับช่วงเดือนเดียวกันปีก่อน จากความต้องการแรงงานภายในจังหวัดที่เพิ่มขึ้นโดยเฉพาะแรงงานในภาคนอกเกษตร สอดคล้องกับจำนวนผู้ประกันตนในระบบประกันสังคมขยายตัวร้อยละ 1.7 ตามจำนวนที่เพิ่มขึ้นของผู้ประกันตนมาตรา 33 และมาตรา 40 ตามลำดับ

เครื่องชี้เสถียรภาพเศรษฐกิจ	หน่วย	ปี 2565	ปี 2566							
			Q1	Q2	Q3	Q4	ต.ค.	พ.ย.	ธ.ค.	YTD
อัตราเงินเฟ้อ (Inflation Rate)	%yoy	6.5	4.0	1.1	0.8	-0.6	-0.3	-0.4	-1.2	1.4
การจ้างงาน (Employment)	%yoy	5.1	4.3	1.9	0.9	1.7	1.7	1.7	1.7	2.2

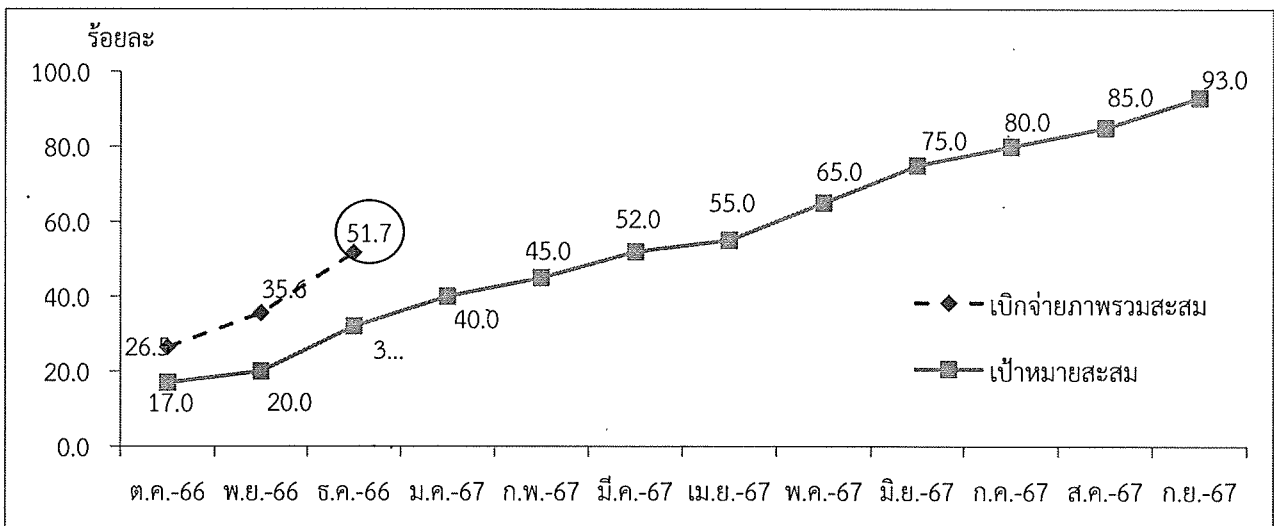
ด้านการคลัง พบว่าภาพรวมผลการเบิกจ่ายงบประมาณ จำนวน 950.3 ล้านบาท หดตัวร้อยละ -17.0 เมื่อเทียบกับช่วงเดือนเดียวกันปีก่อน กลับมาหดตัวจากเดือนก่อน ตามการเบิกจ่ายงบลงทุน เบิกจ่ายได้จำนวน 169.1 ล้านบาท หดตัวร้อยละ -58.1 ขณะที่การเบิกจ่ายงบประจำ เบิกจ่ายได้จำนวน 781.3 ล้านบาท ขยายตัวร้อยละ 5.3 สำหรับผลการจัดเก็บรายได้ รวมทั้งสิ้นจำนวน 159.8 ล้านบาท ขยายตัวร้อยละ 24.9 เมื่อเทียบกับช่วงเดือนเดียวกันปีก่อน จากการจัดเก็บรายได้ที่เพิ่มขึ้นของหน่วยงานจัดเก็บสังกัดกระทรวงการคลัง ได้แก่ สำนักงานสรรพากรพื้นที่พิษณุโลก จัดเก็บรายได้เพิ่มขึ้นจากภาษีเงินได้บุคคลธรรมดาและภาษีมูลค่าเพิ่มเป็นสำคัญ ประกอบกับสำนักงานธนารักษ์พื้นที่พิษณุโลก จัดเก็บรายได้ที่เพิ่มขึ้นจากการจัดเก็บค่าเช่าสิ่งหาหมทรัพย์ ประเภทเช่าอาคารและเช่าที่ดินและการขายที่ดินและอาคาร และหน่วยงานอื่นๆของรัฐภายในจังหวัดจัดเก็บรายได้เพิ่มขึ้นเช่นกัน ขณะที่สำนักงานสรรพสามิตพื้นที่พิษณุโลก จัดเก็บรายได้ลดลงจากภาษีในท้องถิ่น/ดีเอสไอเขตด้านดุลเงินงบประมาณ ขาดดุลจำนวน -897.2 ล้านบาท สะท้อนบทบาทการใช้นโยบายการคลังในการสนับสนุนและพยุงเศรษฐกิจจังหวัดผ่านการขาดดุลงบประมาณอย่างต่อเนื่อง

เครื่องชี้ภาคการคลัง	หน่วย	ปีงบประมาณ (FY) พ.ศ. 2566	ปีงบประมาณ (FY) พ.ศ. 2567				
			Q1/FY67	ต.ค.	พ.ย.	ธ.ค.	YTD(FY)
รายได้จัดเก็บ	ล้านบาท	2,129.4	450.6	142.0	148.8	159.8	450.6
	%yoy	11.1	15.7	-2.3	28.2	24.9	15.7
ความแตกต่างเทียบกับประมาณการ	ล้านบาท	677.1	441.3	139.0	145.6	156.7	441.3
	%yoy	31.8	97.9	97.9	97.9	98.0	97.9
รายได้นำส่งคลัง	ล้านบาท	500.9	124.8	35.5	36.2	53.1	124.8
	%yoy	-11.1	13.1	-3.9	-2.5	46.1	13.1
รายจ่ายเงินงบประมาณรวม	ล้านบาท	13,406.3	2,645.6	968.3	726.9	950.3	2,645.6
	%yoy	-0.4	-7.1	-3.5	3.8	-17.0	-7.1
ดุลเงินงบประมาณ	ล้านบาท	-12,905.4	-2,520.8	-932.9	-690.7	-897.2	-2,520.8

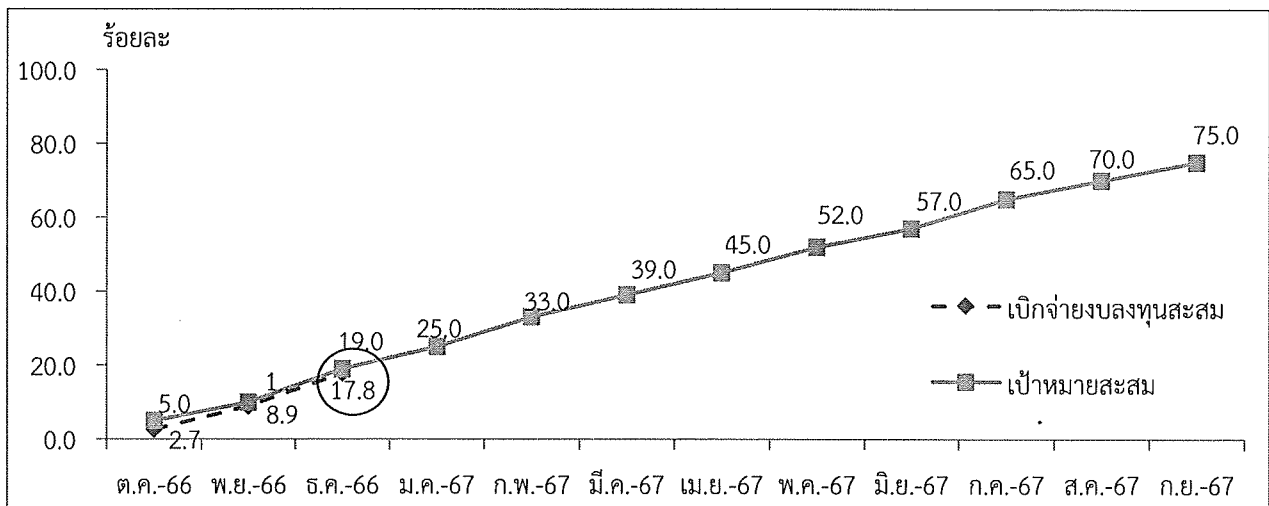
ผลการเบิกจ่ายงบประมาณ ประจำปีงบประมาณ พ.ศ. 2567
 สอดคล้องตั้งแต่ต้นปีงบประมาณจนถึงเดือนธันวาคม 2566

รายการ	งบประมาณที่ได้รับจัดสรร	ผลการเบิกจ่ายจริง	ร้อยละการเบิกจ่าย	*เป้าหมายการเบิกจ่ายไตรมาส 1/67 (ธ.ค.66 : ร้อยละ)
1. รายจ่ายจริงปีงบประมาณปัจจุบัน	4,394.5	2,270.3	51.7	32.0
1.1 รายจ่ายประจำ	3,999.4	2,200.0	55.0	
1.2 รายจ่ายลงทุน	395.1	70.2	17.8	19.0
2. รายจ่ายงบประมาณเหลือปี	1,149.9	375.3	32.6	
2.1 ปีงบประมาณ พ.ศ.2566	1,149.9	375.3	32.6	
2.2 ก่อนปีงบประมาณ พ.ศ.2566	0.0	0.0	-	
3. รวมการเบิกจ่าย	5,544.4	2,645.6	47.7	

กราฟผลการเบิกจ่ายงบประมาณภาพรวม ประจำปีงบประมาณ พ.ศ. 2567
 เทียบกับเป้าหมายการเบิกจ่ายสะสมตั้งแต่ต้นปีงบประมาณจนถึงเดือนธันวาคม 2566



กราฟผลการเบิกจ่ายงบประมาณงบลงทุน ประจำปีงบประมาณ พ.ศ. 2567
 เทียบกับเป้าหมายการเบิกจ่ายสะสมตั้งแต่ต้นปีงบประมาณจนถึงเดือนธันวาคม 2566



ที่มา : รายงาน MIS จากระบบบริหารการเงินการคลังภาครัฐแบบอิเล็กทรอนิกส์ (GFMIS)

ผลการเบิกจ่ายงบประมาณของหน่วยงานที่ได้รับงบประมาณจัดสรรตั้งแต่ 10-100 ล้านบาท
สะสมตั้งแต่ต้นปีงบประมาณจนถึงเดือนธันวาคม 2566 (หน่วย:ล้านบาท)

ลำดับ ที่	หน่วยงาน	งบประมาณ ที่ได้รับจัดสรร	ก่อนนี้	ร้อยละการ ก่อนนี้ (%)	ผลการ เบิกจ่ายจริง	ร้อยละการ เบิกจ่าย(%)
1	สำนักงานโยธาธิการและผังเมือง จังหวัดพิษณุโลก	59.6	59.4	99.7	0.0	0.1
2	สำนักบริหารพื้นที่อนุรักษ์ที่ 11	48.7	9.5	19.5	1.0	2.0
3	สำนักจัดการทรัพยากรป่าไม้ที่ 4 สาขาพิษณุโลก	44.8	2.9	6.6	3.4	7.7
4	แขวงทางหลวงพิษณุโลกที่ 2 (วังทอง)	37.7	0.7	1.8	15.5	41.1
5	สำนักงานชลประทานที่ 3	34.5	1.3	3.8	4.9	14.1
6	หน่วยงานอื่น ๆ (7 หน่วยงาน)	151.7	61.2	40.3	37.8	24.9
รวม (12 หน่วยงาน)		377.0	135.0	35.8	62.6	16.6

ที่มา : รายงาน MIS จากระบบบริหารการเงินการคลังภาครัฐแบบอิเล็กทรอนิกส์ (GFMIS)

หน่วยงานที่มีรายจ่ายลงทุน วงเงินตั้งแต่ 10 ถึง 100 ล้านบาท จำนวน 12 หน่วยงาน รวม 377.0 ล้านบาท คิดเป็นร้อยละ 95.4 ของงบรายจ่ายลงทุนทั้งหมดที่ได้รับ

ผลการเบิกจ่ายตามโครงการนโยบายรัฐบาลประจำปีงบประมาณ พ.ศ. 2559 ถึง พ.ศ. 2566 (หน่วย : ล้านบาท)

ลำดับ ที่	โครงการ	งบประมาณที่ได้รับ การอนุมัติจัดสรร (ล้านบาท)	ผลการเบิกจ่าย (ล้านบาท)	ร้อยละการ เบิกจ่าย
1	โครงการยกระดับศักยภาพหมู่บ้านเพื่อ ขับเคลื่อนเศรษฐกิจฐานรากตามแนวประชารัฐ	262.0	261.8	99.9
2	โครงการตามมาตรการสำคัญเร่งด่วน เพื่อช่วยเหลือเกษตรกรและคนยากจนในการ เสริมสร้างความเข้มแข็งอย่างยั่งยืน	21.5	19.7	91.8
3	โครงการตามมาตรการส่งเสริมความเป็นอยู่ ระดับตำบล (ตำบลละ 5 ล้านบาท)	463.2	440.1	95.0
4	การดำเนินงาน ตามมาตรการกระตุ้นการลงทุน ขนาดเล็กของรัฐบาล (งบลงทุน : โครงการละ 1 ล้านบาท)	710.3	649.9	91.5

ที่มา : ข้อมูลเบิกจ่ายจากระบบ GFMIS (กรมบัญชีกลาง กระทรวงการคลัง)

เครื่องชี้ภาวะเศรษฐกิจการคลังจังหวัด(Economic and Fiscal) รายเดือน

ตารางที่ 1 เครื่องชี้เศรษฐกิจ

เครื่องชี้เศรษฐกิจ	หน่วย	ปี 2565	ปี 2566							
			Q1	Q2	Q3	Q4	ต.ค.	พ.ย.	ธ.ค.	YTD
เศรษฐกิจด้านอุปทาน (Supply Side)										
ดัชนีผลผลิตภาคเกษตรกรรม (โครงสร้างสัดส่วน 21.8%)	%yoy	-4.9	18.6	34.3	-28.7	10.6	-21.8	39.8	120.6	6.2
ปริมาณผลผลิต : ข้าว (นาปี+นาปรัง)	ตัน	1,158,236	65,391	358,238	285,813	541,646	256,112	226,270	59,264	1,251,088
	%yoy	0.3	0.9	47.3	-26.6	17.6	-15.7	69.7	151.4	8.0
ปริมาณผลผลิต : ข้าวโพดเลี้ยงสัตว์	ตัน	172,321	10,891	29,366	6,704	89,167	45,941	2,864	40,362	136,128
	%yoy	-19.0	-22.2	-25.7	-65.8	-10.1	-41.5	-85.8	6,752.6	-21.0
ปริมาณผลผลิต : มันสำปะหลัง	ตัน	606,275.0	393,682	55,769	0	71,989	1,318	31,137	39,534	521,440
	%yoy	-7.1	12.2	-12.4	-	-62.4	-88.2	-56.3	-63.8	-14.0
ปริมาณผลผลิต : อ้อยโรงงาน	ตัน	1,211,597.0	1,338,690	0	0	375,853	0	0	375,853	1,714,543
	%yoy	-24.1	36.8	-	-	61.5	-	-	61.5	41.5
ดัชนีผลผลิตภาคอุตสาหกรรม (โครงสร้างสัดส่วน 13.4%)	%yoy	2.7	2.9	5.6	2.3	2.5	3.0	1.5	3.0	3.3
ปริมาณการใช้ไฟฟ้าภาคอุตสาหกรรม	ล้านkwh	809.6	189.8	231.2	226.8	212.1	72.0	70.3	69.8	859.9
	%yoy	5.7	3.3	10.9	2.8	7.7	9.2	4.5	9.6	6.2
จำนวนโรงงานอุตสาหกรรมทั้งจังหวัด	แห่ง	442	450	449	446	446	446	446	446	446
	%yoy	0.4	1.4	1.8	1.4	1.1	1.1	1.1	1.1	1.1
ทุนจดทะเบียนของอุตสาหกรรมทั้งจังหวัด	ล้านบาท	23,709.0	24,383.3	24,361.2	24,022.4	24,022.4	24,022.4	24,022.4	24,022.4	24,022.4
	%yoy	2.2	4.0	3.5	-0.03	-0.9	-0.9	-0.9	-0.9	-0.9
ดัชนีผลผลิตภาคบริการ (โครงสร้างสัดส่วน 64.8%)	%yoy	35.3	8.9	32.3	50.0	11.4	1.0	14.1	21.3	25.3
จำนวนผู้โดยสารผ่านสนามบิน	คน	346,729	112,512	106,522	102,720	109,199	36,388	35,971	36,840	430,953
	%yoy	115.4	90.5	28.3	14.6	-5.1	-9.3	1.7	-6.9	24.3
จำนวนผู้เยี่ยมเยือนในจังหวัด	พันคน	2,592	760	702	675	792	236	255	301	2,929
	%yoy	144.0	19.6	19.1	8.3	6.6	7.4	4.4	8.0	13.0
ภาษีมูลค่าเพิ่มหมวดโรงแรมและรีสอร์ท	ล้านบาท	17.7	4.1	3.1	2.5	2.7	0.7	0.8	1.2	12.4
	%yoy	101.3	-36.4	-2.8	-26.6	-41.3	-53.9	-43.4	-29.2	-29.7
ภาษีมูลค่าเพิ่มร้านค้าปลีกร้านค้าส่ง	ล้านบาท	245.2	59.6	88.6	103.0	76.3	27.5	23.7	25.1	327.6
	%yoy	10.9	1.7	38.1	73.0	21.5	5.6	25.5	40.5	33.6
เศรษฐกิจด้านอุปสงค์ (Demand Side)										
ดัชนีการบริโภคภาคเอกชน	%yoy	8.4	8.5	17.9	23.3	13.1	5.3	13.3	23.4	15.7
ภาษีมูลค่าเพิ่ม	ล้านบาท	432.6	105.5	138.6	151.4	121.9	45.2	38.1	38.7	517.4
	%yoy	14.3	1.3	29.9	37.9	8.8	0.7	7.9	21.4	19.6
จำนวนรถยนต์นั่งส่วนบุคคลจดทะเบียนใหม่	คัน	5,921	2,152	1,833	1,527	1,369	474	511	384	6,881
	%yoy	10.1	18.3	9.7	16.0	22.8	16.2	25.2	28.4	16.2
จำนวนรถจักรยานยนต์จดทะเบียนใหม่	คัน	19,108	5,021	5,324	4,863	4,108	1,202	1,444	1,462	19,316
	%yoy	11.1	13.1	2.7	-4.3	-6.7	-16.4	7.3	-9.7	1.1
ปริมาณการใช้ไฟฟ้าของครัวเรือนที่อยู่อาศัย	ล้านkwh	572.7	120.8	195.6	171.6	149.0	52.1	49.6	47.2	636.9
	%yoy	-6.9	2.2	11.9	10.1	20.2	12.4	11.8	42.4	11.2
ดัชนีการลงทุนภาคเอกชน	%yoy	1.7	-1.8	-0.3	0.0	-0.9	-1.9	-2.1	1.3	-0.8
จำนวนรถยนต์พาณิชย์ที่จดทะเบียนใหม่	คัน	2,883	746	598	487	472	136	168	168	2,303
	%yoy	-9.3	-24.9	-15.9	-28.0	-6.0	-15.5	-11.6	11.3	-20.1
ทุนจดทะเบียนธุรกิจนิติบุคคลใหม่	ล้านบาท	907.1	199.0	171.2	56.7	100.2	40.5	35.1	24.6	755.4
	%yoy	2.6	-35.8	-26.1	-70.0	-43.2	-60.5	-29.5	2.5	-16.7
สินเชื่อเพื่อการลงทุน	ล้านบาท	25,692.2	26,171.2	25,920.4	26,279.6	26,179.2	25,845.6	25,845.6	26,179.2	26,179.2
	%yoy	3.0	1.5	1.8	2.1	0.7	0.1	-1.1	0.7	0.7

ตารางที่ 1 เครื่องชี้เศรษฐกิจ(ต่อ)

เครื่องชี้เศรษฐกิจ(ต่อ)	หน่วย	ปี 2565	ปี 2566							
			Q1	Q2	Q3	Q4	ต.ค.	พ.ย.	ธ.ค.	YTD
ดัชนีการใช้จ่ายภาครัฐ	%yoy	-4.3	14.9	-2.9	-0.7	-5.1	-3.5	5.1	-13.0	1.5
รายจ่ายประจำ(ส่วนกลาง + ท้องถิ่น)	ล้านบาท	9,377.5	2,573.1	2,094.2	2,624.1	2,590.8	974.4	672.1	944.3	9,882.2
	%yoy	-5.9	20.2	-1.4	0.2	3.8	-4.6	18.1	4.4	5.4
รายจ่ายลงทุน (ส่วนกลาง + ท้องถิ่น)	ล้านบาท	6,411.1	1,646.1	1,666.0	2,295.2	454.5	76.7	202.9	174.9	6,061.8
	%yoy	-0.9	5.0	-5.0	-1.8	-39.6	18.9	-27.3	-57.2	-5.4
ด้านรายได้										
ดัชนีรายได้เกษตรกร	%yoy	-0.5	40.1	56.3	-10.7	36.2	-1.8	73.0	165.0	28.4
ดัชนีผลผลิตภาคเกษตรกรรม	%yoy	-4.9	18.6	34.3	-28.7	10.6	-21.8	39.8	120.6	6.2
ดัชนีราคาผลผลิตภาคเกษตรกรรม	%yoy	0.5	18.1	16.4	25.2	23.1	25.6	23.8	20.1	20.9
ด้านการเงิน										
ปริมาณเงินฝากรวม	ล้านบาท	112,962.7	104,854.4	105,665.1	104,924.1	106,846.6	106,045.1	106,245.4	106,846.6	106,846.6
	%yoy	3.0	-5.2	-3.6	-3.7	-5.4	-3.5	-4.9	-5.4	-5.4
ปริมาณสินเชื่อรวม	ล้านบาท	132,386.1	132,470.4	131,892.3	133,813.4	133,985.4	132,728.4	132,961.5	133,985.4	133,985.4
	%yoy	1.7	1.2	1.1	2.0	1.2	1.1	0.4	1.2	1.2
ด้านเสถียรภาพเศรษฐกิจ										
ดัชนีราคาผู้บริโภคทั่วไป		106.6	108.4	107.6	108.4	107.6	107.9	107.7	107.1	108.0
(อัตราเงินเพื่อทั่วไป)	%yoy	6.5	4.0	1.1	0.8	-0.6	-0.3	-0.4	-1.2	1.4
-อาหารและเครื่องดื่ม	%yoy	8.4	6.1	4.2	1.9	0.1	0.3	1.0	-0.9	3.0
-ไม่ใช่อาหารและเครื่องดื่ม	%yoy	5.0	2.2	-1.3	-0.1	-1.2	-0.7	-1.4	-1.5	-0.12
ดัชนีราคาผู้บริโภคพื้นฐาน		103.4	104.6	104.6	104.6	104.7	104.6	104.7	104.7	104.6
(อัตราเงินเพื่อพื้นฐาน)	%yoy	3.1	2.16	1.29	0.84	0.63	0.8	0.9	0.2	1.23
ดัชนีราคาผู้ผลิต		112.9	110.1	109.3	110.3	111.3	112.5	111.3	110.0	110.2
(อัตราค่าเปลี่ยนแปลง)	%yoy	10.4	0.7	-5.0	-3.3	-1.8	-2.3	-2.1	-0.8	-2.6
การจ้างงาน	คน	492,628	504,387	491,755	508,711	508,711	508,711	508,711	508,711	503,391
	%yoy	5.1	4.3	1.9	0.9	1.7	1.7	1.7	1.7	2.2

ตารางที่ 2 เครื่องชี้ภาคการคลัง

เครื่องชี้การคลัง	หน่วย	ปีงบประมาณ (FY) พ.ศ. 2566	ปีงบประมาณ(FY) พ.ศ.2567				
			Q1/FY67	ต.ค.	พ.ย.	ธ.ค.	YTD (FY)
ภาคการคลัง							
รายได้จัดเก็บ	ล้านบาท	2,129.4	450.6	142.0	148.8	159.8	450.6
	%yoy	11.1	15.7	-2.3	28.2	24.9	15.7
สรรพากรพื้นที่พิษณุโลก	ล้านบาท	1,930.1	382.9	126.5	116.5	139.9	382.9
	%yoy	9.1	10.3	-4.5	14.1	24.4	10.3
สรรพสามิตพื้นที่พิษณุโลก	ล้านบาท	19.5	5.0	1.3	1.8	1.9	5.0
	%yoy	26.0	0.4	12.4	-0.2	-5.8	0.4
อนารักษ์พื้นที่พิษณุโลก	ล้านบาท	30.9	9.3	1.5	3.7	4.1	9.3
	%yoy	-13.9	78.2	25.8	209.5	44.4	78.2
หน่วยงานอื่นในจังหวัดพิษณุโลก	ล้านบาท	149.0	53.3	12.7	26.8	13.9	53.3
	%yoy	55.1	66.6	21.0	143.6	31.8	66.6
รายได้นำส่งคลัง	ล้านบาท	500.9	124.8	35.5	36.2	53.1	124.8
	%yoy	-11.1	13.1	-3.9	-2.5	46.1	13.1
รายจ่ายเงินงบประมาณรวม*	ล้านบาท	13,406.3	2,645.6	968.3	726.9	950.3	2,645.6
	%yoy	-0.4	-7.1	-3.5	3.8	-17.0	-7.1
ดุลเงินงบประมาณ	ล้านบาท	-12,905.4	-2,520.8	-932.9	-690.7	-897.2	-2,520.8

หมายเหตุ

ดุลเงินงบประมาณ คำนวณจากรายได้นำส่งคลัง หัก รายจ่ายเงินงบประมาณรวม* (ส่วนกลาง)

YTD หมายถึง ข้อมูลสะสมตั้งแต่เดือนมกราคม ถึงเดือนปัจจุบันของรายงาน / YTD(FY) หมายถึง ข้อมูลสะสมปีงบประมาณ ตั้งแต่ต้นปีงบประมาณ (เดือนตุลาคม) ถึงเดือนปัจจุบันของรายงาน